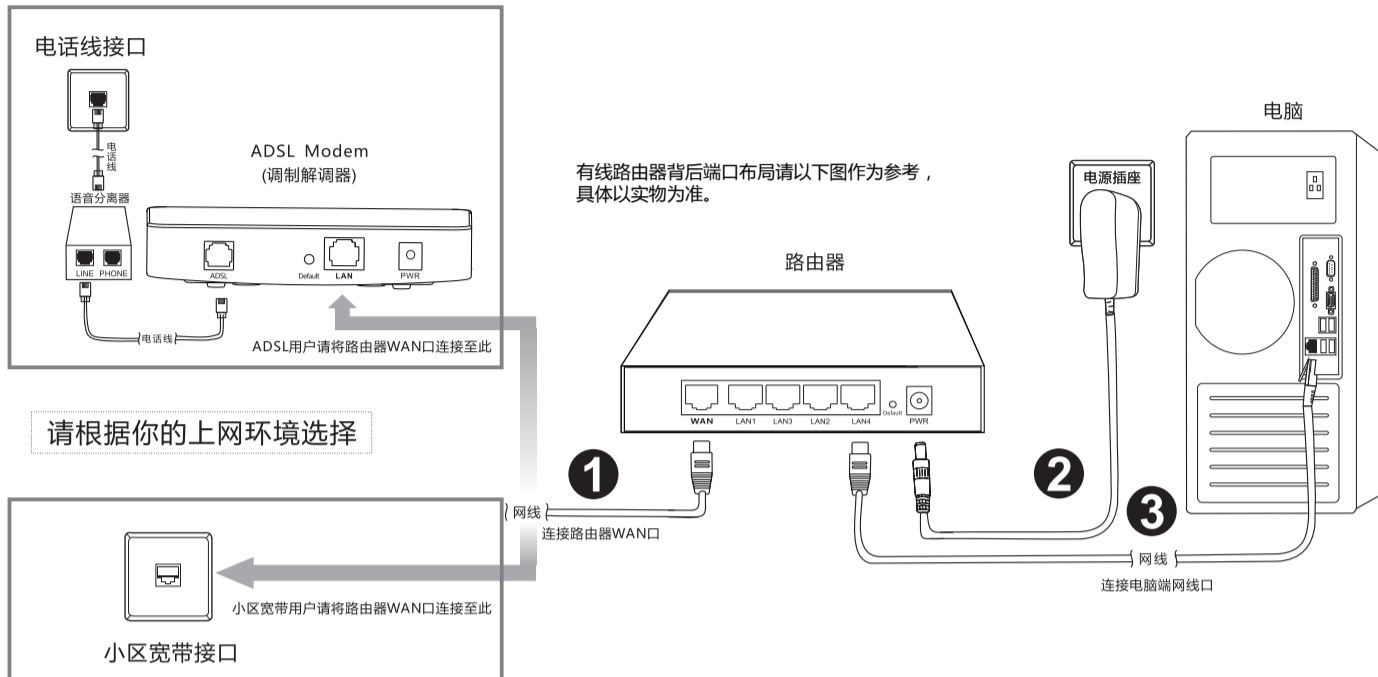


第一步 硬件连接

如果您是首次使用该路由器，请按下图所示对设备进行硬件连接。如果您的接入方式为ADSL，请按照图中箭头指示将路由器WAN口与ADSL modem连接起来；如果您的接入方式为小区宽带，请按照图中箭头指示将路由器WAN口直接连接到小区宽带接口上。



温馨提示

- 雷雨天气请将设备电源及所有连线拆除，以免遭雷击破坏。
- 远离热源，保持通风。
- 在存储、运输和运行环境中，请注意防水。
- 使用设备额定电源适配器。
- 将设备放置在水平平坦的表面。

连接完成后 请检查路由器指示灯是否正常

指示灯	名称	正常状态
SYS	系统状态指示灯	常亮或者闪烁
WAN	WAN口状态指示	常亮或者闪烁
LAN	局域网状态指示灯	连接计算机的接口对应指示灯常亮或闪烁

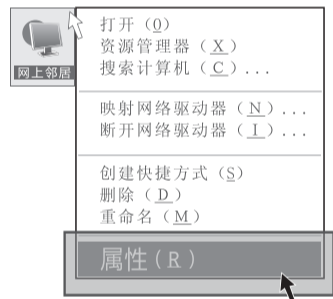
第二步 设置计算机

此步的目的是把您的电脑设为“自动获取IP地址和DNS地址”，如果您已经设置好，请跳至第三步。

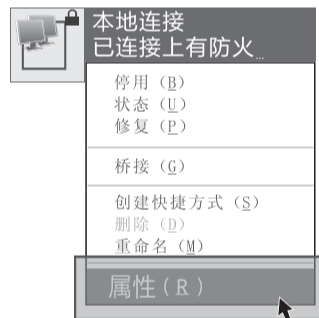
Windows 2000/XP

Windows 2000或Windows Xp系统请按以下步骤进行设置。

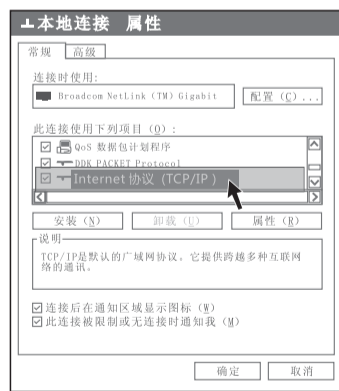
1 在桌面上右击“网上邻居”，选择“属性”。



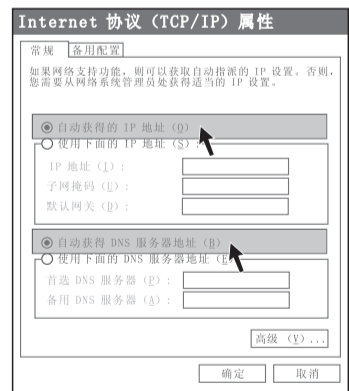
2 右键单击“本地连接”，选择“属性”。



3 双击“Internet协议(TCP/IP)”。



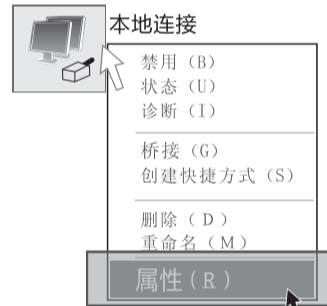
4 选择“自动获得IP地址”和“自动获得DNS服务器地址”。点击“确定”。返回上一个界面(左边第3步中的图)，再点击确定。



Windows Vista/7

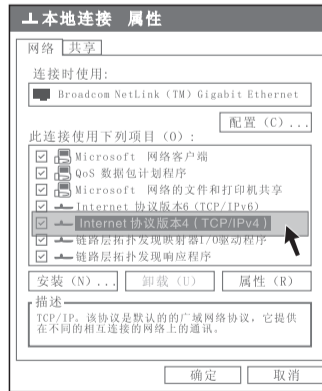
Windows Vista或Windows 7系统请按以下步骤进行设置。

1 (Windows Vista) 点击“开始→控制面板→网络和Internet→网络连接→本地连接”，选择“本地连接”右键单击，选择“属性”。

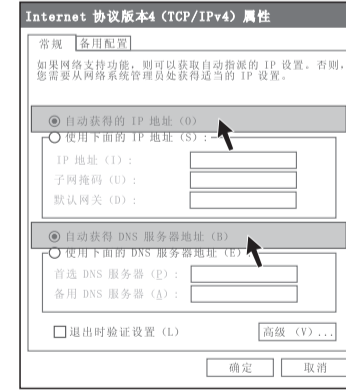


(Windows 7) 点击“开始→控制面板→网络和Internet→网络和共享中心→更改适配器设置→本地连接”，选择“本地连接”右键单击，选择“属性”。

2 双击“Internet协议版本4(TCP/IPv4)”。



3 选择“自动获得IP地址”和“自动获得DNS服务器地址”。点击“确定”。返回上一个界面(左边第2步中的图)，再点击“确定”。



A类设备声明
此为A类产品，在生活环境中，该产品可能会造成无线电干扰，在这种情况下，可能需要用户对干扰采取切实可行的保护措施。

保修卡

包换、保修内容：

- 包换、保修的范围仅限于产品主机。包装及各种连接线、软件产品、技术资料等附件不在包换、保修范围内。若产品购买后的一个月内出现质量问题，但外观无划伤，可直接更换新产品；
- 对于购买超过一个月但仍仍在保修期内的产品，若出现问题，则换货为良品（不保证为新品）；
- 对于在质保范围内出现问题的产品，若该型号不再生产，我公司将以升级或替代的产品为客户提供免费包换、保修服务；
- 外置电源的保修期限为三个月。如果电源有明显的硬件损伤、裂痕、断脚、严重变形、电源线破损、断线、裸芯等现象，则不予保修，用户可自行购买。
- 保修日期从购买之日起计算，需要包换、保修服务时，请您带好与代理商所贴保修标签日期相吻合的购买凭证、保修书。若您不能出示以上证明，该产品的免费保修将自其生产日期开始计算。
- 路由器主机部分一年免费质保。

下列情况不属于免费保修范围：

- 未按使用说明要求安装或使用造成产品损坏。
- 产品超过包换、保修期限。
- 产品序列号被涂改、移除。
- 产品经过非我公司授权人员修理或改装。
- 客户发回返修途中由于运输、装卸等造成的损坏。
- 产品因意外因素或人为行为而损坏的，如输入不合适的电压、遭受雷击、高温、进水、机械破坏、摔坏、产品严重氧化等。
- 产品因不可抗拒的自然因素如地震、火灾等造成的损坏。

路由器常见问题解答

问 登录不了路由器的管理界面怎么办？

答： 请按以下顺序进行检查

- 请确保电脑连接在路由器的 LAN 口中的一个，并且对应指示灯是亮的
- 查看电脑的IP地址与路由器登录IP地址处于同一网段。例如：路由器的登录IP地址为192.168.1.1，则电脑的IP地址须为192.168.1.X（X为2到254之间任意整数）。方法如下：在桌面上右击点击“网上邻居”，选择“属性”，双击“本地连接”，点击“支持”标签。
- 请确保浏览器设置为“从不进行拨号连接”并且没有设置代理服务器。设置方法（以IE浏览器为例）：依次选择“工具”，“Internet选项”，“连接”，选择“从不进行拨号连接”；然后选择“局域网设置”，在弹出的页面中，请查看“为LAN使用代理服务器”选项是否勾选，如果已勾选，请点击方框取消选择。
- 请确保本机软硬件没有故障，更换其他电脑进行操作。

● 请确保您的路由器IP地址和上层设备没有冲突。例如路由器的IP地址为192.168.1.1，ADSL modem的地址也为192.168.1.1，则有可能导致您不能正常登陆路由器。请解除路由器与上层设备之间的连线，再次登陆路由器，如果能正常登陆，则确定是该冲突所致。请更改上层设备或路由器的IP地址避免该冲突。

问 忘记了登录路由器的用户名和密码怎么办？如何将路由器恢复出厂默认设置？

答： 忘记了登录路由器的用户名和密码只能将路由器恢复到出厂默认设置。在路由器上有一个标为“Default”的圆孔，这个就是恢复默认设置的按钮。用尖锐物（笔尖，针等）按住Default按钮，直到SYS指示灯闪烁，放开手，路由器自动恢复默认设置。请注意在恢复默认的时候不要断开电源，否则恢复默认设置可能不成功。

第三步 设置路由器

此步的目的是为了进入路由器配置界面，正确配置WAN口参数后，让您顺利上网。

1 打开网页浏览器。



2 在地址栏（输网址的地方）输入 192.168.1.1 然后回车。在弹出窗口中输入用户名和密码，均为guest。



3 进入路由器界面后，在左侧菜单中点击 "WAN口设置"。



4 在WAN口设置界面中，选择适合您网络环境的接入方式。

WAN口设置	
请把鼠标移动到各个选项上获取提示	
<input type="radio"/>	动态IP用户(自动获取外网地址)
<input type="radio"/>	PPPoE用户 (ADSL)
<input type="radio"/>	静态IP用户
特殊接入：	
<input type="radio"/>	星空极速PPPoE用户
<input type="radio"/>	联通PPPoE用户 (宽带我世界)
<input type="radio"/>	广电静态IP配置

如何判断上网方式？

开通网络后，由运营商提供上网参数	上网方式
需要用户名、密码拨号认证上网	PPPoE
固定的IP地址、子网掩码、网关、DNS服务器	静态IP
网络运营商没有提供任何参数，不用路由器时可直接上网，计算机不需要做任何设置	动态IP

若不清楚，请咨询网络运营商。

5 若选择 "PPPoE 用户"，则需要输入宽带运营商提供给您的PPPOE账户和密码。点击"应用"完成配置。

标准PPPoE设置	
PPPoE账户	注意区分字母大小写
PPPoE密码	注意区分字母大小写
服务器名	可选
物理地址克隆	08-10-17-8A-77-4C <input type="checkbox"/> MAC地址克隆
缺省MAC地址	08-10-17-8A-77-4C <input type="checkbox"/> 恢复缺省MAC
MTU	1492 如无特殊情况请勿更改
主DNS	可选
从DNS	可选
<input checked="" type="radio"/> 自动连接互联网 (默认状态) <input type="radio"/> 空闲或超时后自动断开，在 [] 分钟后如果没有发现访问请求就自动断开! <input type="radio"/> 手动连接	
应用	

若选择 "动态IP用户" 选项，一般情况下不需要手动做出其他设置，如下图所示保持默认即可，点击"应用"完成配置。

物理地址克隆	08-10-17-8A-77-4C	<input type="checkbox"/> MAC地址克隆
缺省MAC地址	08-10-17-8A-77-4C	<input type="checkbox"/> 恢复缺省MAC
MTU	1496	如无特殊情况请勿更改
主DNS		可选
从DNS		可选
应用		

若选择 "静态IP 用户"，则需要配置WAN口IP地址，子网掩码，默认网关，主DNS，请按照您的ISP给出的参数进行配置。点击"应用"完成配置。

静态IP设置	
WAN口IP地址	
子网掩码	255.255.255.0
默认网关	
主DNS	
从DNS	可选
物理地址克隆	08-10-17-8A-77-4C <input type="checkbox"/> MAC地址克隆
缺省MAC地址	08-10-17-8A-77-4C <input type="checkbox"/> 恢复缺省MAC
MTU	1496 如无特殊情况请勿更改
应用	

6 配置完成后，在页面左边菜单栏中点击 "系统信息"，可看到系统连接的状态。

系统状态		帮助
WAN		
连接类型	DHCP	
MAC地址	08-10-17-8A-77-4C	
IP地址	125.69.24.127	
子网掩码	255.255.255.0	
网关	125.69.24.1	
首选DNS	61.139.2.69	
备用DNS	202.98.96.68	
VPN透传	开启	
本页面每5秒刷新一次 <input type="button" value="连接"/> 请查看系统日志，检查WAN口是否连接成功！		

如果您的连接方式为手动连接，请点击页面上的 "连接" 按钮进行连接。

至此，您已经完成了对路由器的配置并可以正常上网。

路由器使用常见问题

问 如何远程管理路由器？

答：在路由器WAN口直接连接到Internet的情况下，可以通过远程的方式在异地对路由器进行管理。在“系统信息”页面中查看WAN口的IP地址，如果WAN口地址为公网地址，则可以对其进行远程管理；如果WAN口地址为内网地址（例如192.168.X.X），则不能对其进行直接进行远程管理，若一定需要对WAN口地址为内网地址的路由器进行远程管理，请联系上层设备的管理员。

在“系统管理”页面中，勾选“远程管理端口”选项，填入端口号（默认为8080），点击“应用”，设置成功。使用远程管理时，在浏览器的地址栏内输入“WAN口地址：管理端口号”，回车之后即可远程访问路由器WEB界面。

问 上网一段时间后就掉线，关闭路由器后再开启又可以连通怎么办？

答：网络中过多DHCP服务器引起IP地址混乱。您需要将网络中的所有DHCP服务器关闭，使用手动指定IP地址方式

或仅保留一个DHCP服务器。这些DHCP服务器可能存在于Windows2000/NT服务器、ADSL路由器和ADSL Modem当中。

该型号路由器与ISP的局端设备不兼容。这类问题只有换用其他型号的路由器或者ADSL Modem，再观察问题是否解决。

路由器和ADSL设备散热不良。如刚上网时正常，过一会网速下降，这时如果用手摸设备很烫，换一个设备速度就正常，说明散热环境不好。

查看所有连接的计算机是否有蠕虫病毒或者木马，请先使用杀毒工具和木马专杀工具扫描清除掉计算机内的病毒或者木马然后再接在网络上。

问 获取不到外网IP怎么办？

1 请用户检查系统日志提示，是否有物理连接中断，账号密码认证失败等提示。如有，请检查wan口灯是否闪烁，连接是否正常。宽带账号密码是否正确，重新配置账号密码。

如果没有日志提示，建议手动将猫和路由断电1分钟再开。

2 请检查连接路由器WAN口的网线是否完好，如有破损，请更换新的网线。另外，如果您使用的是PPPOE拨号接入方式，请检查电话线是否破损，分线器是否工作正常，如果不正常，请更换新的分线器或电话线。

3 请检查路由器WAN口配置的接入方式与网络运营商提供的是否一致。如网络运营商提供的方式为PPPOE,而路由器的配置为DHCP,则需要更改WAN口配置。

产品型号：_____ 产品序列号：_____

经销商名称：_____ 经销商电话：_____

用户名称：_____ 购买日期：_____

通讯地址：_____

邮编：_____ 电话：_____