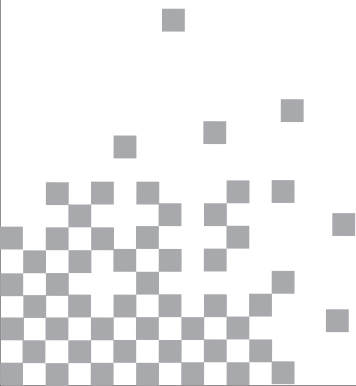


**net·core** 磊科®

# 3G无线路由器 用户手册





## 目录

<b>第一章 认识宽带路由器</b> .....	<b>5</b>
1. 物品清单.....	5
2. 安装环境.....	6
3. 规格参数.....	6
4. 指示灯说明.....	7
5. 接口按钮说明.....	9
<b>第二章 安装宽带路由器</b> .....	<b>10</b>
1. 安装流程.....	11
2. 开始安装.....	13

---

2.1 硬件连接.....	13
2.2 设置您的计算机.....	16
2.3 登陆路由器设置界面.....	30
2.4 配置路由器联网.....	32
2.5 配置路由器无线功能.....	36
3. 检测路由器是否能联网.....	43
<b>第三章 常见问题解答 (FAQ) .....</b>	<b>44</b>

## 商标、版权声明

Copyright©2011 深圳市磊科实业有限公司

## 版权所有，保留所有权利

未经深圳市磊科实业有限公司的许可，任何单位或个人不得以任何形式改编或转译本书部分或全部内容。不得以任何形式或任何方式（电子、机械、影印、录制或其他可能的方式）进行商品传播或用于任何商业、赢利目的。

**net·core** 磊科 是深圳市磊科实业有限公司的注册商标。本文档提及的其他所有商标和注册商标，由各自的所有人拥有。

本文档所提供的资料仅供参考，如有变更，恕不另行通知。

## A类设备声明

此为 A 级产品，在生活环境中，该产品可能会造成无线电干扰，在这种情况下，可能需要用户对其干扰采取切实可行的保护措施。

## 安装无线路由器之前

首先非常感谢你选用著名网络设备厂商 netcore 的无线宽带路由产品！

在使用无线宽带路由器之前，请仔细阅读本手册，本手册提供了各种基本配置。如需更多的产品信息，请登录 [www.netcoretec.com](http://www.netcoretec.com) 查看说明文档或致电 磊科全国贴心技术支持热线 400-810-1616 ,同时也可以致电我们在全国设置的办事处或分公司的电话，我们的技术支持工程师将为您做详细的解答。

# 第一章 认识宽带路由器

## 1. 物品清单：

请根据您的购买的型号查看对应清单

本手册说明与实例均以 NW718 为例进行说明，请以实际机型为参照！

### **NW718：**

- 一台 NW718 无线路由器
- 一个电源适配器
- 一本用户手册

请确认包装盒里面有上述所有东西，如果有任何一个配件损坏或者丢失，请与当地经销商联系。

## 2. 安装环境

无线宽带路由器应放置于水平平坦表面，周围环境干燥、灰尘少、通风、常温下。

## 3. 规格参数

工作温度：0°C ~ 50°C

工作湿度：10% ~ 90% 非凝结

额定电源：DC 5V 2A



## 4. 指示灯说明



指示灯	描述	功能	
PWR	电源指示灯	常灭	电源未通
		常亮	电源供电正常
CPU	CPU 指示灯	常亮	连接正常
		闪烁	CPU 已启动
		常灭	CPU 未启动
USB	上网卡指示灯	常灭	未插入 USB 上网卡
		常亮	已插入 USB 上网卡

WPS	WPS 加密指示灯	常灭	系统未启动
		常灭	WPS 没有运行
WLAN	无线状态指示灯	闪烁	无线开启
		常灭	无线关闭
WAN	WAN 口状态指示灯	常亮	正在传输数据
		常灭	WAN 口未连接
LAN1-LAN4	LAN 口指示灯	常亮	LAN 口连接正常
		常灭	LAN 口未连接

## 5. 接口按钮说明

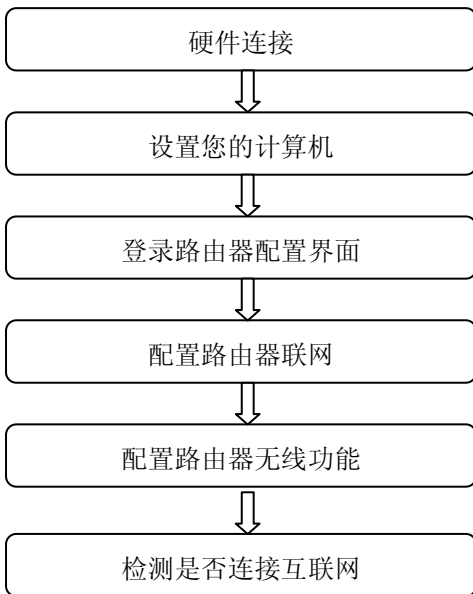


描述	功能
PWR 端口	电源接口
LAN1-LAN4 端口	连接电脑或者交换机等
WAN 端口	用于连接互联网、ISP 端
Default	恢复默认按钮，通电时按下 5 秒钟松开即可
WPS 按钮	一键加密按钮，按下会启动一键加密功能
USB 端口	用于连接 USB 3G 上网卡

## 第二章 安装宽带路由器

本手册仅提供一般家庭用户的上网设置说明，需要详细了解路由器工作原理以及各种高级设置的请登录磊科官方网站：<http://www.netcoretec.com> 查询相应的产品说明书。

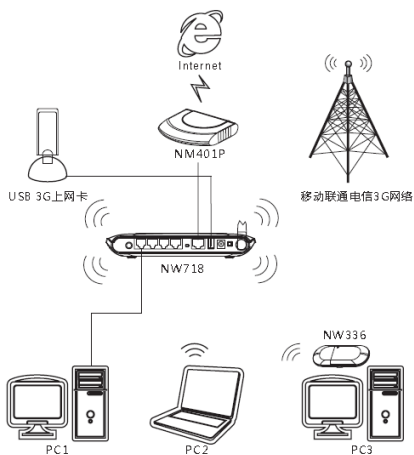
## 1. 安装流程



注意：“设置您的计算机”这一步骤根据使用操作系统不同分为“Win2000、WinXP、Vista/Win7”三个部分，请根据您的操作系统选择适合章节阅读。所有安装步骤请遵循安装流程，否则会导致安装失败。

## 2. 开始安装

### 2.1 硬件连接



---

硬件连接部分分为：使用网线连接路由器（有线连接），和通过无线连接路由器（无线连接），请选择适合您的章节阅读。

### 2.1.1 有线连接

在连接时请注意：ADSL Modem（俗称-猫）接出的网线，或者 ISP（如电信，联通，移动等）直接拉进户的网线（也就是图中的 Internet）请和路由器的 WAN 口连接，电脑或交换机等网络设备与 LAN1-LAN4 端口连接。

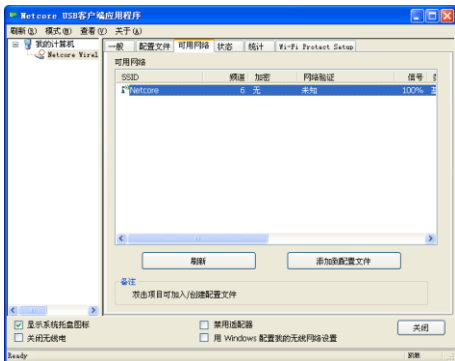
或者将 3G 上网卡插在无线路由器 USB 端口，进入路由器管理界面选择与之对应的拨号方式即可。

### 2.1.2 无线连接

在进行无线连接之前，请确保您的无线网卡已经正确安装驱动程序，并能够正常使用。我们这里用磊科的无线网卡和 windows 自带的工具为例来说明无线连接，您也可以使用其他网卡来连接 NW718，不过我们建议您使用磊科的无线网卡来进行无线连接。

磊科无线网卡连接：





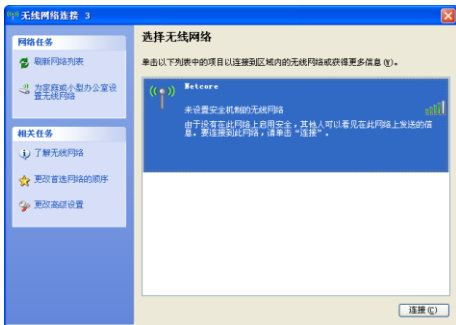
插入网卡，打开网卡客户端应用程序，双击鼠标，连接 SSID 为 Netcore 的路由器（NW718 默认的 SSID）：

注意：初次连接时路由器并未加密，应用程序会提示不安全，请直接点击确定连接进入即可。

Windows 自带工具连接



请点击电脑桌面右下角的无线连接图标，然后在弹出的无线列表框里面选择“Netcore”并连接。



注意：初次连接时路由器并未加密，系统会提示不安全，请直接连接进入即可。

## 2.2 设置您的计算机

说明 主要设置的内容是将您电脑的 IP 地址和 DNS 统一设置为自动获取，这样您电脑插上从路由器接出的网线后，就能马上获取地址，从而可以进入路由器 Web 配置界面。

### 2.2.1 设置您的计算机 ( Windows 2000 )

请按照下述步骤设置你的电脑

#### 1、开始-设置-控制面板；



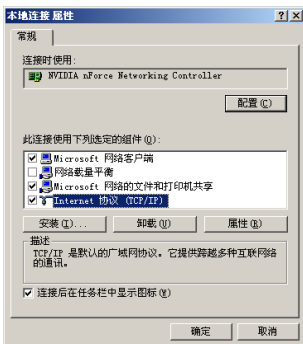
#### 2、双击网络和拨号连接；



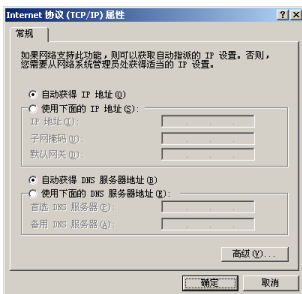
3、点击本地连接，右键选择属性；



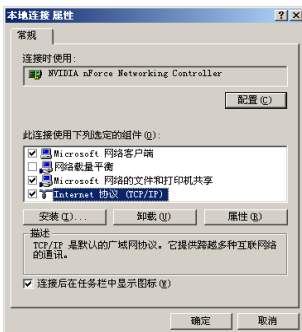
4、点击 **Internet 协议 (TCP/IP)**，点击**属性**按钮；



5、选择**自动获得 IP 地址**和**自动获得 DNS 服务器地址**，然后点击**确定**，关闭 **Internet 协议 (TCP/IP)** 属性窗口；



6、点击**确定**，关闭**本地连接**属性窗口；



## 2.2.2 设置您的计算机 ( Windows XP )

请按照下述步骤设置你的电脑

### 1、开始-设置-控制面板；



## 2、点击**网络和 Internet 连接**；





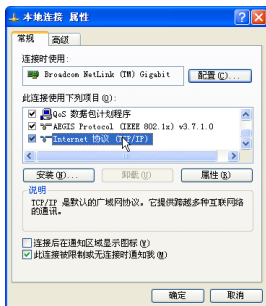
### 3、点击**网络连接**；



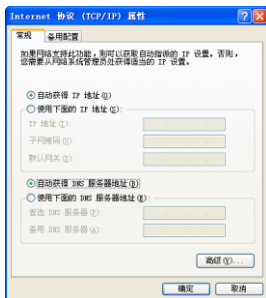
### 4、点击**本地连接**，右键点击属性



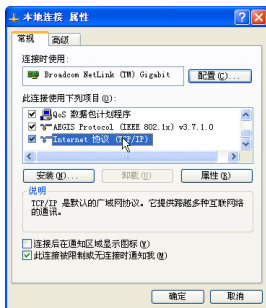
## 5、点击 Internet 协议 ( TCP/IP ) , 点击属性按钮



6、选择**自动获得 IP 地址**和**自动获得 DNS 服务器地址**，然后点击**确定**，  
关闭**Internet 协议 ( TCP/IP ) 属性**窗口



## 7、点击确定，关闭本地连接属性窗口



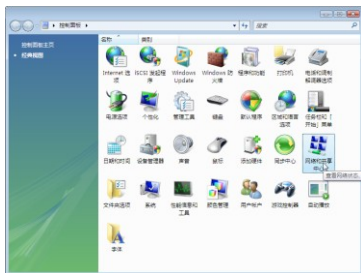
## 2.2.3 设置您的计算机 ( Windows Vista/Windows 7 )

请按照下述步骤配置你的电脑

### 1、开始 - 控制面板



## 2、点击网络和共享中心



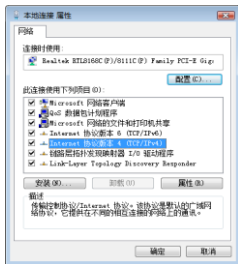
## 3、点击管理网络连接



#### 4、右键点击本地连接，点击属性

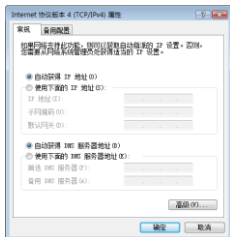


#### 5、点击 Internet 协议版本 4 ( TCP/IP )，然后点击属性按钮

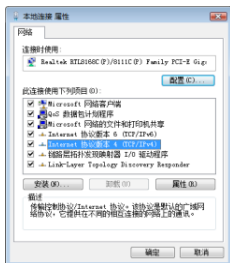


## 6、选择自动获得 IP 地址和自动获得 DNS 服务地址，然后点击确定关闭

## Internet 协议 (TCP/IP) 属性窗口

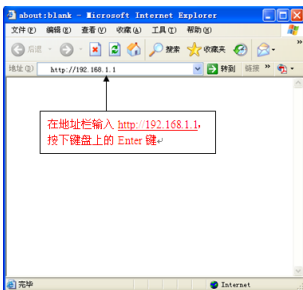


## 7、点击确定关闭本地连接属性窗口



## 2.3 登陆路由器设置界面

- 1、打开桌面上的 IE 浏览器，输入 `http://192.168.1.1` 点击 Enter ；



- 2、在弹出窗口输入用户名：`guest` 密码：`guest`，注意都为小写。如果您需要经常配置路由器，可以勾选记住我的密码。按下确认键。





3、确定之后打开了 NW718 的配置界面则说明成功登陆了配置界面，否则重新设置一遍，或者咨询磊科技术服务热线：400-810-1616。

## 2.4 配置路由器联网



首先我们选择页

面左边“Internet 接入配置”这个选项，在这为大家提供了很多上网类型选择，请先参照以下说明确定您所用的宽带上网类型，若不清楚您的上网类型可以致电磊科服务热线或者向当地宽带运营商询问。

以下简单介绍几种常见上网类型：

**动态 IP 用户 ( Cable Modem )**：一般用于小区宽带，以前的电脑是开机即可上网，并且网络配置是“自动获得 IP 地址”。

**PPPoE 用户 ( ADSL )**：适用于大多数中国电信、中国网通用户，此类用户大多都带有一个 Modem，并且需要帐号和密码才能上网。

**静态 IP 用户**：电脑是通过指定 IP 地址上网的用户，以前的电脑都配置了固定的 IP 地址。

**3G 用户**：通过插入 3G 上网卡实现共享上网的方式。

### 2.4.1 动态 IP 用户(Cable Modem)设置

在“外网设置”里面选择“动态 IP 用户 ( Cable Modem )”即可，其他都不用改动，直接点击“保存生效”。



## 2.4.2 PPPoE 用户(ADSL)设置



使用 PPPoE 的用户，请先选择“PPPoE 用户（ADSL）”选项，在下面的 PPPoE 设置里面填入您上网的用户名和密码，也就是电信或者网通等运营商，在装宽带的时候告诉您的上网账号和密码。如果忘记了密码的用户可以拨打 ISP 电话问，电信服务电话：10000；网通服务电话：10010。

填入账号密码即可，其他所有设置保持不变，直接点“保存生效”等待 1 分钟之后即可上网。若使用此设置不能上网的，请致电磊科技术支持热线。

### 2.4.3 静态 IP 用户设置



在“外网设置”里面选择“静态 IP 用户”，并且如图所示，将所有原空白的选项都填入您的参数，若不清楚各项参数，请咨询您的网络维护人员。

### 2.4.4 3G 用户设置



首先将您的 3G 上网卡插入无线路由器背部 USB 接口,然后在路由器管理界面里选择“3G 用户设置”,如图所示,然后在运营商类型及 3G 卡型号后的文本输入框里输入与之对应信息,并且点击**保存生效**,等待路由器自动重启完毕后即可

## 2.5 配置路由器无线功能

### 2.5.1 无线基本配置

基本配置	安全管理	访问控制	连接列表	WPS配置	高级配置
<b>基本配置</b>					
无线状态	<input checked="" type="radio"/> 启用 <input type="radio"/> 禁止				
频段	802.11b+g+n				
网络模式	Access Point				
网络名称(SSID)	Netcore				
SSID 广播	<input checked="" type="radio"/> 启用 <input type="radio"/> 禁止				
频道带宽	<input type="radio"/> 常规模式 <input checked="" type="radio"/> 倍速模式				
频道绑定	<input checked="" type="radio"/> 向下 <input type="radio"/> 向上				
区域配置	MKK				
频道	Channel 6				
<b>保存生效</b>					

首先选择主页面左侧“无线管理”选项，在基本配置里面将无线状态选择“启用”：网络名称（SSID）也就是您电脑将搜索到的无线信号名称，可以改成 15 位以内任意数字或字母组合；更改频道是为了防止干扰，一般无线产品出厂都用 6 频道，若您周围无线产品过多会存在干扰，建议改成 1 频道或者 11 频道以防止干扰。

注意 为了使您的路由器工作于 300M 模式，请在频道宽带处选择 20/40M 模式。

### 2.5.2 无线加密（防止蹭网）



磊科无线产品为保障用户安全提供了多种加密方式，建议您选用除 WEP 之外的其他安全模式，WEP 加密安全性低，只适合对安全要求不高的偏僻地区，

其他几种加密方式能彻底杜绝越来越多的“非法蹭网”。以下是以“WPA-PSK”为例演示具体的加密设置。



安全模式选择“WPA-PSK”，加密类型选用“AES”，密钥就是以后您无线连接路由器的密码，建议设置成 10 位以上的字母加数字组合。组密钥更新时间不用设置，然后保存生效等待系统重启完成即可。需要注意的是 AES 加密算法需要 XP XP3 或者 Vista Win7 等系统才支持，若您的系统不支持加密类型可以选择“TKIP”。

注意：802.11N 标准规定了，只有选择 WPA-PSK-AES 或者 WPA2-PSK-AES 加密方式才能达到路由器的标称传输速率。磊科无线路由器严格遵循国际标准，也需要如此加密才能达到 150M 或者 300M。



### 2.5.3 WPS 配置

WPS, WI-FI Protect Setup, 即一键加密, 您可以通过本路由器和支持 WPS 功能的网卡进行网络的加密。通过硬件上的 WPS 按键和软件上的 WPS 方法, 您可以轻松地将网络加密为安全的 WPA2-AES。使用 WPS 加密安全性和手动设置密码完全一样, 您可根据自身情况选择采用合适的加密方式。

#### 注意事项：

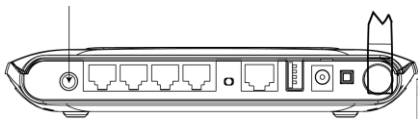
如果您已经设置了路由器的加密模式, 则使用此功能时, 请将加密模式设置为无, WPS 功能会自动为您配置 WPA2-AES 密码。

基本配置	安全管理	访问控制	连接列表	WPS配置	高级配置
<b>WPS状态配置</b>					
WPS状态 <input checked="" type="radio"/> 启用 <input type="radio"/> 禁止					
路由器PIN码 46843845 <input type="button" value="生成PIN码"/>					
<input type="button" value="保存生效"/>					
<b>WPS PIN 设置</b>					
无线主机PIN码 <input type="text"/>					
<input type="button" value="开始连接"/>					
<b>WPS PBC 设置</b>					
<input type="button" value="开始连接"/>					

WPS 有多种设置方法，以下均以磊科的无线网卡和本路由器为例，需要注意的是使用无线网卡时要打开网卡客户端应用程序：

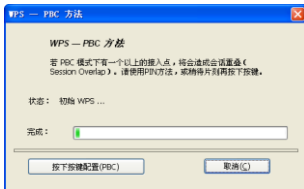
方法一：

- 1、按下面板的 WPS 按钮，面板上的 WPS 灯会闪烁；



箭头所指为 WPS 按钮

- 2、按下无线网卡上的 WPS 按钮，直到出现如下图所示的画面；

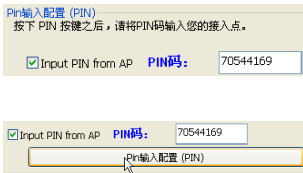


- 3、接下来是网卡与 NW718 建立无线安全网络的过程，请稍作等待；

4、连接成功，路由器自动加密为 WPA2 模式。

方法二：

1、在无线网卡的 Wi-Fi 保护设置界面上勾选 “Input PIN from AP”，在后面的 PIN 码方框中输入 NW718 的 PIN 码，点击 PIN 输入配置 ( PIN )；



- 2、在 WPS-选择接入点窗口选择您想要连接的 AP，点击“选择”；



- 3、请等待如下图的窗口的出现，NW718 和无线网卡之间将会自动连接；



### 3. 检测路由器是否能联网



各种设置完成后查看“系统信息”里的“Internet 接入状态”，在这个页面里面查看右边的 IP 地址等选项，如果全是“0”如图，则没有连接上，可以等待路由器自动连接或者每隔 10 秒钟点一次“连接”按钮，直到不是 0 了则连网成功。

若还是不能连接成功请重新输入您的账号密码或者致电磊科技术支持热线。

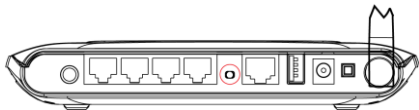
## 第三章 常见问题解答 (FAQ)

**问：忘记磊科路由器登陆密码，进不了路由器设置界面怎么办？**

答：将路由器复位后重新使用“**guest**”作为账号和密码即可登陆路由器，如何复位请看下一问题“如何复位磊科路由器？”。

**问：如何复位(恢复出厂设置)磊科无线路由器？**

答：方法一：先找一尖锐物体（牙签、圆珠笔），在路由器工作时用尖锐物体顶住磊科路由器端口面的一个标有“Default”的小孔（如上图红圈所示），等待电源指示灯连续闪烁 3、4 下即可。（注意一定要在路由器工作时按压 default 按钮，并且不要按太久，轻按一下就行了）。



---

方法二：选择**系统工具**页面里面的查看**恢复默认**选项，然后点击该页面中的**恢复缺省参数**按钮即可完成复位。

**问：使用磊科无线路由器可以防止蹭网不？**

答：一般情况下，如果使用有线上网正常，那说明你的路由器基本工作正常，请参考以下解决办法：

- 1、请确认您的无线网卡是否处于工作状态，在本地连接里面没有被禁用，笔记本用户打开了无线网卡的开关。
- 2、请检查周围是否有其他无线设备干扰，如无绳电话，微波炉，其他无线路由器等。
- 3、请检查是否无线路由器离无线网卡较远，导致搜索不到信号。

**问：为什么我的电脑连接了路由器的 LAN 口之后，对应的 LAN 口指示灯不亮？**

答：请先确认电脑的**本地连接**里面网卡是否被禁用？若网卡未被禁用请尝试插入其他 LAN 口看是否亮，若都不亮说明网线有问题。

**问：为什么无法进入路由器管理界面？**

答：请参考以下几点办法：

1、检查网线是否插错，连接电脑的网线应该接在路由器的 LAN 端口，并且检查插入网线的 LAN 口对应指示灯是否亮着？若不亮请更换端口或者换网线。

2、请确保你的 IE 浏览器设置正确。在 IE 浏览器中左上角，“工具” - “Internet 选项” - “连接”中，删除所有“拨号和虚拟专用网络设置”的条目，并取消 IE 浏览器的脱机工作状态，即：去掉 IE 浏览器的菜单栏“文件” - “脱机工作”前面的小勾。

**问：我使用路由器后可以看到网上邻居的电脑了，但是为何无法访问？**

答：网上邻居互访不需要对路由器做任何设置，这是和系统权限相关的，路由器只是起到连接电脑的作用，并不会阻止你访问网上邻居，请咨询系统供应商，或者磊科官方网站查阅有关网上邻居设置的内容。



**问：从哪里可以了解磊科路由器的各种高级应用功能？**

答：用户手册仅针对普通家庭用户提供了最常用的一般配置，各种高级功能请访问磊科中文官方网站：<http://www.netcoretec.com> 官方网站对其他诸如“如何配置二级路由，无线路由做 AP 用”等问题有详细说明。

**问：忘记了上网的账号和密码了怎么办？**

答：可以先准备好开户人的身份证，然后打电话给运营商（如：电信 10000 或者网通 10010），然后根据提示告诉身份证号码确认后运营商会让您重新设置密码。

**问：为什么路由器登陆界面可以进入，配置拨号也成功了，但是网页打不开？**

答：该问题一般是由于用户 DNS 错误导致无法解析网页，请参考“设置您的计算机”章节将您计算机的网络重新设置好。若还是无法使用请拨打磊科技术支持热线获取帮助。

**问：为什么我买的是 150M 或 300M 的路由器，但是连接显示 54M？**

答：受限于 11N 标准对某些无线模式安全性的限制，在某些加密模式下会自动降到 11G 标准的 54M；此外有时网卡是 54M 标准的也会出现类似情况。

**问：开启 ABS 之后，非磊科的无线网卡会搜索不到信号？**

答：开启 ABS 之后，有时磊科路由器为了避免干扰会选择如 14 频道等其他网卡无法识别的频道，建议使用磊科的无线网卡即可。

# 保修卡



客户送修



客户送修

尊敬的客户，真诚地感谢您购买NETCORE产品，谨致谢意！  
为了保障您的权益，请您仔细阅读以下内容：

## 包换、保修内容：

- 包换、保修的范围仅限于产品主机，包装及各种连接线、软件、技术资料等附件不在包换、保修的范围内。若产品购买后的一月内出现质量问题，且外观无划伤，可直接更换新产品；
- 对于出现质量问题的产品，若购买超出一月属于保修期限内，换货为良品，不保证为新品；
- 对于在保修范围内出现问题的产品，该型号若不再生产，我司将以升级或替的产品，为客户提供免费包换或保修服务；
- 外置电源的保修期为三个月。如果客户返回的电源有明显的硬物损伤、裂痕、断脚、严重变形、电源线破损、断线、裸芯等现象则不予保修，用户可另行购买。
- 保修日期从购买之日起，请您带好相应的购买凭证、保修证书并与代理商所贴保修标签日期相吻合。当您不能出示以上证明时，该产品的免费保修将自其生产日期开始计算。

## 下列情况不属于免费包换保修范围：

- 未按使用说明书要求安装或使用造成产品损坏；
- 产品超过包换、保修期限；
- 产品序列号被涂改、删除；
- 产品经过非我公司授权人员修理或拆装；
- 客户发回返修途中由于运输、装卸等造成的损坏；
- 产品因意外因素或人为行为而损坏的，如输入不合适的电压、遭受雷击、高温、进水、机械破坏、摔坏、产品严重氧化或生锈等；产品因不可抗拒的自然力量如地震、火灾等造成的损坏。

## 产品售后服务：

- 您可以登陆我公司网站[www.netcoretec.com](http://www.netcoretec.com)查阅产品信息和下载最新驱动程序，也可以进入论坛和工程师商讨网络技术，或者发送电子邮件到[support@netcoretec.com](mailto:support@netcoretec.com)联络技术工程师。
- 您还可以通过全国免费技术支持电话400-8101616联络我公司技术人员。
- 我公司各地办事处也将为您提供产品售后服务

合格

用户反馈（请填写以下资料，并寄回我公司）

产品型号：\_\_\_\_\_ 产品序列号：\_\_\_\_\_

经销商名称：\_\_\_\_\_ 经销商电话：\_\_\_\_\_

用户名称：\_\_\_\_\_ 购买日期：\_\_\_\_\_

通信地址：\_\_\_\_\_

邮编：\_\_\_\_\_ 电话：\_\_\_\_\_

### 全国分公司联系方式：

北京办事处

电话：010-51665765

010-51297021

上海办事处

电话：021-64683223

021-64683269

沈阳办事处

电话：024-31281515

西安办事处

电话：029-87671238

广州办事处

电话：020-87516989

020-87597503

020-87561836

电话：13998488160

南京办事处

电话：025-86883063

025-83216820

郑州办事处

电话：0371-63897160

0371-63897150

济南办事处

电话：0531-82395855

0531-82395856

杭州办事处

电话：0571-56770679

深圳办事处

电话：0755-82789097

长沙办事处

电话：0731-84137395

哈尔滨办事处

电话：0451-87571848

长春办事处

电话：0431-82777420

武汉办事处

电话：027-68779722

 全国技术支持热线  
**400-810-1616**

[www.netcoretec.com](http://www.netcoretec.com)

制造商：深圳市磊科实业有限公司

地址：深圳市南山区科技园区清华信息港B栋9层